

Муниципальное бюджетное дошкольное образовательное учреждение
«Детский сад № 2 компенсирующего вида г. Нового Оскола Белгородской области»

Принят
на Общем собрании коллектива
МБДОУ «Детский сад № 2 компенсирующего вида г.
Нового Оскола Белгородской области»
« 25 » августа 2015 года, протокол № 5

Утверждаю
«Детский сад № 2 компенсирующего вида.
Нового Оскола Белгородской области»
« 31 » августа 2015 года, приказ № 91
заведующий МБДОУ
_____ И. В. Колесникова

**ОТЧЕТ
О РЕЗУЛЬТАТАХ
САМООБСЛЕДОВАНИЯ
ЗА 2014-2015 УЧЕБНЫЙ ГОД**



Юридический адрес: 309640 Белгородская область, г. Новый Оскол ул. Володарского, 61
Телефон: 8 (47 233) 4- 50-96

Сайт: dou2.edunoskol.ru

1. Общие сведения о дошкольной образовательной организации

Наименование учреждения: Муниципальное бюджетное дошкольное образовательное учреждение детский сад № 2 компенсирующего вида г. Нового Оскола Белгородской области»

Юридический адрес: 309640 Белгородская область, г. Новый Оскол ул. Володарского, 61

Фактический адрес: 309640 Белгородская область, г. Новый Оскол ул. Володарского, 61

Координация деятельности осуществляется Управлением образования администрации муниципального района «Новооскольский район».

Учредителем учреждения является администрация муниципального района «Новооскольский район»

Лицензия № 5857 от 15.07.2013г. серия 31Л01 № 0000434

Свидетельство о государственной аккредитации АА 098618, регистрационный № 549 от 05.05.2003 г.

Режим работы детского сада - 10,5 часов: с 7.00 до 17.30, в рамках пятидневной рабочей недели, суббота и воскресенье выходные дни.

Муниципальное бюджетное дошкольное образовательное учреждение «Детский сад № 2 компенсирующего» вида является звеном муниципальной системы образования Новооскольского района, обеспечивающим помощь семье в воспитании детей дошкольного возраста, имеющих нарушения речи. ДООУ расположено в центре города. Социально-культурное окружение благоприятное: МБОУДОД «Станция юных натуралистов», Управление образования администрации муниципального района «Новооскольский район», районный дом культуры, МБОУ СОШ № 1, детская юношеская спортивная школа, отдел краеведения центральной библиотеки. Это создает благоприятные возможности для обогащения деятельности ДООУ, расширяет спектр возможностей по организации коррекционной, художественно-эстетической работы, осуществлению сотрудничества с педагогическими коллективами, способствует созданию положительного имиджа детского сада среди жителей микрорайона и близлежащей территории.

Государственный статус Учреждения:

- тип – дошкольное образовательное учреждение;
- вид – детский сад компенсирующего вида;
- категория – вторая.

Порядок комплектования ДООУ определяется Положением о комплектовании Муниципальных бюджетных дошкольных образовательных учреждений Новооскольского района.

В ДООУ принимаются дети (согласно Устава) от 3 до 7 лет по результатам заключений территориальной психолого – медико - педагогической комиссии. Длительность пребывания ребенка в группе компенсирующей направленности устанавливается психолого – медико - педагогической комиссией, зависит от структуры речевого дефекта.

В учреждении функционирует 5 групп компенсирующей направленности для детей с нарушениями речи. Проектная наполняемость учреждения - 60 человек, фактическая - 69 человек.

1. Вторая младшая группа компенсирующей направленности - 16 человек
2. Средняя группа компенсирующей направленности - 13 человек
3. Старшая группа компенсирующей направленности - 20 человек
4. Подготовительная группа № 1 компенсирующей направленности - 6 человек
5. Подготовительная группа № 2 компенсирующей направленности - 15 человек.

В ДООУ функционирует группа кратковременного пребывания с целью реализации прав детей на получение общедоступного и бесплатного дошкольного образования по основным общеобразовательным программам дошкольного образования; коррекцию имеющихся нарушений речи, оказание психолого-педагогической поддержки родителям детей, посещающих группу кратковременного пребывания. Данную группу посещает 7 детей.

Режим работы групп компенсирующей направленности: понедельник-пятница с 7.00-17.30, группы кратковременного пребывания: понедельник, среда, пятница с 12.00-15.00

Оказание образовательной услуги в МБДОУ организовано в соответствии с основной общеобразовательной программой МБДОУ «Детский сад № 2 компенсирующего вида г. Нового Оскола Белгородской области» на 2012-2015 гг., разработанной на основе Примерной основной общеобразовательной программы «Детство» под редакцией Т.И. Бабаевой, А.Г. Гогоберидзе.

2. Оценка системы управления ДООУ.

Управление дошкольным образовательным учреждением осуществляется в соответствии с Конституцией РФ, Конвенцией о правах ребенка, Законом Об образовании РФ № 273-ФЗ, иными законодательными актами Российской Федерации, Уставом, локальными актами МБДОУ и строится на принципах единоначалия и самоуправления, обеспечивающих государственно-общественный характер управления дошкольным образовательным учреждением.

Непосредственное руководство Учреждением осуществляет заведующий. Заведующий Учреждением является единоличным исполнительным органом Учреждения под контролем Учредителя, несет перед ним ответственность за результаты деятельности учреждения. А так же, за сохранность и целевое использование имущества Учреждения.

В Учреждении действуют формы самоуправления, обеспечивающие государственно-общественный характер управления, деятельность которых регламентируется соответствующими Положениями:

- Общее собрание коллектива;
- Педагогический совет;
- Совет родителей

Общее собрание коллектива – является высшим органом управления Учреждением. Содействует осуществлению управленческих начал, развитию инициативы коллектива Учреждения, реализует право на самостоятельность Учреждения в решении вопросов, способствующих оптимальной организации образовательного процесса и финансово-хозяйственной деятельности, содействует расширению коллегиальных, демократических форм управления.

Общее собрание коллектива:

- обсуждает и рекомендует к утверждению проект Коллективного договора, Правила внутреннего трудового распорядка;
- вносит изменения и дополнения в Устав Учреждения, другие локальные акты;
- обсуждает вопросы состояния трудовой дисциплины в Учреждении и мероприятия по ее укреплению, рассматривает факты нарушения трудовой дисциплины работниками Учреждения;
- рассматривает вопросы охраны и безопасности условий труда работников, охраны жизни и здоровья воспитанников Учреждения;
- вносит предложения Учредителю по улучшению финансово-хозяйственной деятельности Учреждения;
- определяет порядок и условия предоставления социальных гарантий и льгот в пределах компетенции Учреждения;
- вносит предложения в договор о взаимоотношениях между Учредителем и Учреждением;
- содействует созданию оптимальных условий и форм организации образовательного процесса;
- в рамках действующего законодательства принимает необходимые меры, ограждающие педагогических и других работников, администрацию от необоснованного вмешательства в их профессиональную деятельность, ограничения самостоятельности Учреждения, его самоуправления.

Общее собрание коллектива организует взаимодействие с другими органами самоуправления Учреждения: Педагогическим советом, Родительским комитетом через:

- представителей коллектива в заседаниях органов самоуправления Учреждения;
- представление на ознакомление Педагогическому совету, Родительскому комитету Учреждения материалов, готовящихся к обсуждению и принятию на заседании Общего собрания коллектива;
- внесение предложений и дополнений по вопросам, рассматриваемым на заседаниях Педагогического совета и Родительского комитета Учреждения.

Педагогический совет - постоянно действующий коллегиальный орган самоуправления Учреждения, действующий в целях организации воспитательно-образовательного процесса. В состав Педагогического совета входят: заведующий Учреждения, все педагогические работники, старшая медсестра, председатель Совета родителей.

Главными задачами Педагогического совета являются:

- реализация государственной, областной, районной политики по вопросам образования;

- ориентация деятельности педагогического коллектива учреждения на совершенствование образовательного процесса;

- определение направлений образовательной деятельности, разработка Программы развития и Образовательной программы Учреждения;

- внедрение в практическую деятельность педагогических работников достижений педагогической науки и передового педагогического опыта;

- повышение профессионального мастерства, творческой активности педагогических работников.

Педагогический совет осуществляет следующие функции:

- обсуждает и принимает локальные акты Учреждения, касающиеся педагогической деятельности;

- определяет направление образовательной деятельности;

- выбирает образовательные программы, образовательные и воспитательные методики, технологии для использования в педагогическом процессе;

- обсуждает и рекомендует к утверждению годовой план образовательного учреждения;

- заслушивает информацию и отчеты педагогических работников учреждения, доклады представителей организаций и учреждений, взаимодействующих с данным учреждением по вопросам образования и воспитания подрастающего поколения, в том числе сообщения о проверке соблюдения санитарно - гигиенического режима образовательного учреждения, об охране труда, здоровья и жизни воспитанников и другие вопросы образовательной деятельности учреждения;

- рассматривает вопросы повышения квалификации и переподготовки кадров;

- организует выявление, обобщение, распространение, внедрение передового педагогического опыта;

- рассматривает вопросы организации дополнительных образовательных услуг, в том числе платных;

- заслушивает отчёты заведующего о создании условий для реализации образовательных программ в Учреждении;

- подводит итоги деятельности Учреждения за учебный год;

- заслушивает информацию, отчёты педагогических и медицинских работников о состоянии здоровья детей в ходе реализации образовательных и воспитательных программ, о результатах готовности детей к школьному обучению;

- контролирует выполнение ранее принятых решений Педагогического совета; -организует изучение и обсуждение нормативно-правовых документов в области общего и дошкольного образования;

- утверждает характеристики и принимает решения о награждении, поощрении педагогических работников Учреждения.

Совет родителей - постоянный коллегиальный орган самоуправления Учреждения, действующий в целях развития и совершенствования образовательного и воспитательного процесса, взаимодействия родительской общественности и Учреждения.

Основными задачами Совета родителей являются:

- защита прав и интересов детей и их родителей (законных представителей);
- принятие участия в организации и проведения мероприятий, предусмотренных годовым планом Учреждения;
- решение вопросов финансового обеспечения Учреждения.

Функции Совета родителей:

- обсуждает локальные акты Учреждения, касающиеся взаимодействия с родительской общественностью, решает вопрос о внесении в них необходимых изменений и дополнений;
- участвует в определении направления образовательной деятельности Учреждения;
- обсуждает вопросы содержания, форм и методов образовательного процесса, планирования педагогической деятельности Учреждения;
- рассматривает проблемы организации дополнительных образовательных, оздоровительных услуг воспитанникам, в том числе платных;
- заслушивает отчеты заведующего о создании условий для реализации основной общеобразовательной программы в Учреждении;
- участвует в подведении итогов деятельности Учреждений за учебный год по вопросам работы с родительской общественностью;
- принимает информацию, отчеты педагогических и медицинских работников о состоянии здоровья детей, ходе реализации образовательных и воспитательных программ, результатах готовности детей к школьному обучению;
- заслушивает доклады, информацию представителей организаций и учреждений, взаимодействующих с Учреждением по вопросам образования и оздоровления воспитанников, в том числе о проверке состояния образовательного процесса, соблюдения санитарно-гигиенического режима Учреждения, об охране жизни и здоровья воспитанников;
- оказывает помощь Учреждению в работе с неблагополучными семьями;
- принимает участие в планировании и реализации работы по охране прав и интересов воспитанников и их родителей (законных представителей) во время педагогического процесса в Учреждении;
- вносит предложения по совершенствованию педагогического процесса в Учреждении;
- содействует организации совместных с родителями (законными представителями) мероприятий в Учреждении — родительских собраний, родительских клубов, Дней открытых дверей и др.;
- оказывает посильную помощь Учреждению в укреплении материально-технической базы, благоустройству его помещений, детских площадок и территории силами родительской общественности;

- вместе с заведующим Учреждением принимает решение о поощрении, награждении благодарственными письмами наиболее активных представителей родительской общественности.

Заседания органов самоуправления оформляются протоколами, в которых фиксируется:

- дата проведения заседания,
- количество присутствующих (отсутствующих),
- приглашенные (Ф.И.О., должность),
- повестка дня,
- ход обсуждения вопросов, предложения, рекомендации и замечания,
- решения.

Протоколы подписываются секретарем и председателем органов самоуправления, пронумеровываются постранично, сшиваются, скрепляется подписью заведующего и печатью Учреждения. Протоколы регистрируются в книге регистрации протоколов, в которой фиксируется:

- номер протокола;
- дата проведения;
- повестка дня;
- количество присутствующих, включая приглашенных.

Книга регистрации протоколов хранится в делах Учреждения и передается по акту.

Порядок выбора органов самоуправления и их компетенция определены Уставом МБДОУ д/с №2 компенсирующего вида. Руководитель стремится придать системе управления новую направленность, которая обеспечит появление качественных характеристик, как в развитии ребёнка, так и в развитии специалистов и педагогической системы в целом. В настоящее время в дошкольном образовательном учреждении сформирована целостная система управления и развития, которая позволяет регулировать, направлять и контролировать деятельность всех работников ДОУ.

В организационной структуре административного управления ДОУ можно выделить несколько уровней.

Первый уровень обеспечивает *заведующий*, который осуществляет непосредственное управление детским садом. Заведующий ДОУ является единственным исполнительным органом ДОУ, подотчётен и подконтролен Учредителю и несёт перед ним ответственность за экономические результаты деятельности ДОУ, а также за сохранность и целевое использование имущества ДОУ. Заведующий осуществляет непосредственное руководство различными службами: педагогической, медицинской, административно – хозяйственно. Занимается комплектованием групп детьми в соответствии с их возрастом, состоянием их здоровья, индивидуальными особенностями и запросами родителей, подбирает кадры, руководит педагогами, и обслуживающим персоналом. Заведующий делегирует полномочия своим заместителям: старшему воспитателю, старшей медицинской сестре, завхозу и определяет их должностные обязанности и права.

Распределение административных обязанностей утверждается приказом заведующего, который доводится к сведению всех членов коллектива на Общем собрании в начале учебного года.

На втором уровне организационной структуры находятся: старший воспитатель, завхоз, старшая медсестра.

Распределение административных обязанностей:

-старший воспитатель осуществляет руководство воспитательно-образовательным процессом, текущее и перспективное планирование выполнения задач годового плана, координирует работу всего педагогического коллектива: воспитателей, специалистов, учителей-логопедов по выполнению годового плана. Осуществляет контроль за качеством воспитательно-образовательного и коррекционного процесса, выполнением режима дня.

-завхоз обеспечивает организацию труда младшего обслуживающего персонала. Руководит работами по хозяйственному обслуживанию ДОО. Заказывает поставщикам продукты питания, следит за качеством привезённой продукции. Следит за состоянием помещений, занимается закупками мебели, посуды, оборудования и игрушек. Руководит работами по благоустройству и озеленению территории, следит за выполнением противопожарных мероприятий и других условий безопасности детей и взрослых.

-старшая медицинская сестра ДОО взаимодействует с педагогами, младшим обслуживающим персоналом. Планирует оздоровительные и закалывающие мероприятия. Осуществляет контроль за выполнением режима дня и инструкций по охране жизни и здоровья детей, за качеством и организацией питания, наличием и содержанием аптечек всех помещений. Выполнение всеми работниками СаПиНа. Несет ответственность за оформление отчётной документации по медицинским вопросам, своевременный медосмотр детей, профосмотр сотрудников, вакцинация воспитанников, ведение медицинских карт и подготовку их к выпуску.

Управленческая деятельность осуществляется в режиме функционирования.

Основными формами координации деятельности аппарата управления являются:

Общее собрание коллектива;

Педагогический совет;

Совет родителей.

Планирование воспитательно-образовательной работы в дошкольном учреждении – одна из главных функций управления процессом реализации основной образовательной программы – отражает различные формы организации деятельности взрослых и детей. Анализ работы выявил, что все педагоги ДОО осуществляют календарное планирование. Календарный план в группах предусматривает планирование всех видов деятельности детей и соответствующих форм их организации на каждый день. При планировании педагогами соблюдаются следующие условия:

* объективная оценка уровня своей работы в момент планирования;

* выделение целей и задач планирования на определенный период работы, соотнесение их с примерной общеобразовательной программой дошкольного образования, по которой организуется учебно-воспитательный процесс, возрастным составом группы детей и приоритетными направлениями образовательного процесса в ДООУ;

* четкое представление результатов работы, которые должны быть достигнуты к концу планируемого периода;

* выбор оптимальных путей, средств, методов, помогающих добиться поставленных целей, а значит получить планируемый результат.

План учебно-воспитательной работы с детьми в ДООУ отвечает определенным требованиям:

* основывается на принципе развивающего образования, целью которого является развитие каждого ребенка;

* основывается на комплексно-тематическом принципе построения образовательного процесса;

* на принципе интеграции образовательных областей в соответствии с возрастными возможностями и особенностями воспитанников группы;

* обеспечивает единство воспитательных, развивающих и обучающих целей и задач образования детей, в процессе реализации которых формируются знания, умения и навыки, имеющие непосредственное отношение к развитию детей дошкольного возраста;

*планируемое содержание и формы организации детей соответствуют возрастным и психолого-педагогическим основам дошкольной педагогики. При планировании и организации педагогического процесса педагоги учитывают, что основной формой работы с детьми дошкольного возраста и ведущим видом деятельности для них является игра. В ходе реализации плана программные образовательные задачи решаются педагогами в процессе совместной деятельности ребенка со взрослым, как в ходе непосредственно образовательной деятельности, так и при проведении режимных моментов, в самостоятельной деятельности детей. Также педагоги ДООУ привлекают родителей к решению образовательных задач.

Обязательной составляющей частью процессом управления ДООУ являются приказы заведующего. Приказы издаются в соответствии с годовым планом; циклограммой контроля. Отражают содержание образовательной деятельности, ведение документооборота. В приказах заведующего прослеживается деятельность коллегиальных органов, Общего собрания, Совета родителей.

Приказы по личному составу ведутся в соответствии с изменениями в кадровом составе (о назначении, увольнении, перемещении по должности), отражают стимулирующие выплаты работникам, гарантированные надбавки и т. д.

Для принятия локальных актов создается рабочая группа приказом заведующего о создании проекта локального акта. Далее проект локального акта рассматривается и согласовывается с профсоюзным комитетом, вносятся

коррективы и изменения. Затем проект утверждается и вводится в действие приказом заведующего и под роспись данный Локальный акт доводится до всех сотрудников ДООУ и представителей родительской общественности. Локальные акты своевременно обновляются в связи с изменениями в сфере образования РФ; постановлениями Белгородской области; с изменениями в нормативных документах органов исполнительной власти Белгородской области Новооскольского района.

Организация системы контроля в ДООУ.

Контроль является неотъемлемой составляющей процесса управления и одной из важнейших ее функций. Основной целью контроля является соблюдение законодательства Российской Федерации в области образования. Существует внешний и внутренний контроль. Внешний контроль за деятельностью ДООУ осуществляют различные организации: Роспотребнадзор, Госпожнадзор, Рособрнадзор, Ростехнадзор и др. Внутренний контроль (административный, медицинский, методический, общественный) осуществляет само учреждение.

В ДООУ осуществляются следующие виды контроля: фронтальный, тематический, оперативный.

Контроль в ДООУ проводится по следующим направлениям:

- сохранение и укрепление здоровья детей;
- организация воспитательно-образовательного процесса;
- санитарное состояние помещений ДООУ;
- санитарно – гигиеническое состояние территорий и зданий;
- состояние медицинской работы;
- организация питания;
- охрана жизни и здоровья детей;
- организация работы по безопасности;
- организация работы в летний период.

В течение учебного года в соответствии с циклограммой контроля ДООУ проведен:

-тематический контроль:

Октябрь – «Взаимодействие педагогов и родителей в сохранении психического и физического здоровья детей»

Февраль – «Эффективность воспитательно- образовательной работы по развитию связной речи дошкольников посредством приобщения к чтению художественной литературы»

-фронтальный контроль

Апрель - «Готовность детей подготовительных групп к школьному обучению»

По итогам тематического контроля, проведенного в ноябре, феврале был выявлен положительный опыт работы педагогов, предложенный для распространения на районном методическом объединении воспитателей на следующий учебный год. По результатам фронтального контроля предложено одобрить работу воспитателей подготовительных групп и поделиться сво-

им опытом работы на открытых мероприятиях ДООУ. Результаты контроля оформляются справками. По итогам контроля заведующий принимает управленческие решения: издает приказ

Вывод: Организация контроля в ДООУ позволяет заранее выявить неблагоприятное развитие событий и скорректировать работу подчиненных, для обеспечения достижения цели.

В ДООУ организована система взаимодействия с организациями-партнерами. В 2014-2015 учебном году детский сад активно сотрудничал с образовательными, культурными, общественными организациями на договорной основе:

- МБОУ ДООД «Станция юных натуралистов»;
- МБОУ «СОШ № 1 с углубленным изучением отдельных предметов»;
- МБОУ ДООД «Детская Юношеская спортивная школа»;
- «Центральная библиотека Новооскольского района»;
- ОГПН по Новооскольскому району;
- ОГИБДД ОМВД России по Новооскольскому району;
- Отдел краеведения;
- Детская школа искусств.

Плодотворной в текущем учебном году была работа с Центральной библиотекой : разработана концепция проведения познавательных встреч с дошкольниками как в МБДОУ (для детей среднего дошкольного возраста), так и с организацией посещения самой библиотеки (старшие дошкольники).

Совместно с сотрудниками МБОУ СОШ № 1 организовывались и проводились совместные родительские собрания, развлечения и праздники.

Сотрудниками ГИБДД проводились беседы о правилах безопасности жизнедеятельности дома, в детском саду, на дороге "Недели безопасного дорожного движения". Совместное проведение акций «Светлячок», «Водитель береги жизнь детей», проведение викторины «Твоя безопасность» для детей старшего дошкольного возраста, элементов тренингов с детьми «Что за знак», «Изобрази знак», позволило активизировать работу ДООУ по профилактике дорожно-транспортного травматизма.

Совместно с сотрудниками ПЧ-28 были организованы:

- конкурс детских рисунков «Пожарная безопасность и всё, что связано с огнём».
- Практическое занятие «Чтобы не было беды» (Создание специальных ситуаций на тему «Действия при пожаре»)
- Викторины «Огонь – друг, огонь – враг!»
- Спортивное развлечение «Смелые пожарные», приуроченное к профессиональному празднику пожарных России .

Проводились совместные практические занятия по эвакуации при пожаре.

С целью повышения эффективности воспитательного процесса ДОО на договорной основе сотрудничает с учреждениями культуры: «Центральная детская библиотека», «Отдел краеведения», «Детская школа искусств».

Четко спланированное и грамотно организованное взаимодействие детского сада с социальными партнерами создает условия для расширения кругозора дошкольников так как исчезает территориальная ограниченность детского сада. В рамках взаимодействия проводятся различные мероприятия: творческие проекты, экскурсии, конкурсы, выставки, концерт. Посещение культурных мест формирует у детей навыки общения со взрослыми, обогащает представления детей о разнообразных профессиях, воспитывает уважение к труду взрослых.

Управление ДОО в современных условиях невозможно без использования информационно-коммуникативных технологий. Имеющееся в ДОО информационное обеспечение образовательного процесса позволяет в электронной форме:

- 1) управлять образовательным процессом: оформлять документы (приказы, отчеты и т.д.) используются офисные программы (Microsoft Word, Excel, Publisher, Power Point), осуществлять электронный документооборот, сопровождать переписки с внешними организациями, физическими лицами, хранить в базе данных различную информацию;
- 2) формировать и передавать электронные отчеты во все контролирующие органы.
- 3) создавать и редактировать электронные таблицы, тексты и презентации;
- 4) проводить мониторинг и фиксировать ход образовательного процесса и результаты освоения основной общеобразовательной программы дошкольного образования;
- 5) осуществлять взаимодействие образовательного учреждения с органами, осуществляющими управление в сфере образования, с другими образовательными учреждениями и организациями для обмена информацией и электронными документами между учреждениями и другими организациями с этой целью используется электронная почта .

В ДОО постоянно осуществляется психологическое сопровождение детей педагогом-психологом. Работает психолого-медико-педагогический консилиум.

Медицинское обслуживание детей осуществляется медицинской сестрой и периодическими осмотрами врачей из детской поликлиники.

В ДОО медсестрой проводятся лечебно-профилактические мероприятия:

1. Витаминизация третьего блюда
Употребление фито чая (ромашка, шиповник)
2. Закаливающие процедуры
3. Профилактические прививки
4. Контроль за соблюдением санитарно-эпидемиологического режима

Приоритетным направлением деятельности детского сада является коррекция речевых нарушений дошкольников. Коррекционная работа в ДОУ строится согласно:

-Программе коррекционно-развивающей работы в логопедической группе Н.В.Нищевой;

-Программе воспитания и обучения детей с фонетико-фонематическим Т.Е.Филичевой, Г. В. Чиркиной;

-Программа коррекционного обучения и воспитания детей с общим Т.Е.Филичевой, Г. В. Чиркиной.

Коррекционная работа направлена на изучение индивидуальных особенностей дошкольников, выбор программ, методик, технологий, способствующих развитию речи. В зависимости от речевых нарушений (ОНР или ФФН) учителя – логопеды планируют фронтальные, групповые и индивидуальные формы работы с детьми, организуют работу с родителями. Для детей с нарушениями речи «группы риска» специалисты ПМПк ДОУ сформировали образовательный маршрут, направленный на оказание своевременной коррекционной помощи.

Результаты диагностического обследования речевого развития детей с ОНР.

Уровни (%)	Импрессивная речь			Экспрессивная речь			Связная речь			Фонетическая сторона речи		
	2012 - 2013	2013 - 2014	2014 - 2015	2012 - 2013	2013 - 2014	2014 - 2015	2012 - 2013	2013 - 2014	2014 - 2015	2012 - 2013	2013 - 2014	2014 - 2015
Высокий	67	69	53	61	67	31	51	51	17	44	50	34
Средний	14	16	31	16	18	39	44	44	43	36	30	36
Ниже среднего	19	15	12	8	15	22	5	5	12	20	15	18
Низкий			4	15		8			28	3	5	12

Результаты диагностического обследования речевого развития детей с ФФН

Уровни (%)	Звукопроизношение			Фонетическое восприятие, анализ и синтез			Лексико-грамматические категории			Словоизменения и словообразования		
	2012 - 2013	2013 - 2014	2014 - 2015	2012 - 2013	2013 - 2014	2014 - 2015	2012 - 2013	2013 - 2014	2014 - 2015	2012 - 2013	2013 - 2014	2014 - 2015

Высокий	58	62	46	82	84	32	74	76	44	83	87	17
Средний	42	38	54	18	16	46	17	19	55	9	11	71
Ниже среднего	-	-	-	-	-	22	9	5	1	8	2	12
Низкий	-	-	-	-	-		-	-		-	-	

В дошкольном образовательном учреждении выстроена система сотрудничества с родителями. Для успешного функционирования дошкольного учреждения педагоги взаимодействуют с родителями воспитанников по следующим основным направлениям:

- организационная деятельность;
- педагогическое просвещение;
- совместное творчество детей, родителей, педагогов;

Ещё до прихода ребёнка в ДОУ, между детским садом и родителями появляются первые контакты, которые позволяют родителям поближе узнать наш детский сад:

- родители посещают группы детского сада, знакомятся с педагогами, предметно-развивающей средой, нормативными документами ДОУ (Устав, лицензия, аккредитация),
- оформляется родительский договор.

В основе работы с родителями лежит принцип сотрудничества и взаимодействия. Родители - первые помощники и активные участники педагогического процесса, они постоянно в ведении всех направлений работы детского сада.

Ежегодно в сентябре проводится анкетирование родителей на тему «Социальный паспорт семьи». Социальный статус семей (по составу и роду деятельности) неоднороден: есть семьи полные (большинство), неполные и многодетные. Преобладают родители рабочие и служащие. В сравнении с предыдущим годом социальный портрет родителей не изменился. Незначительно увеличилось число родителей со средне-специальным образованием.

В прошедшем году были проведены следующие мероприятия:

- групповые родительские собрания различной тематики

Вторая младшая группа:

- «Возрастные особенности детей 3-4 лет»;
- «Здоровье детей в наших руках»;
- «Поддержание у детей интереса к книге»;
- «Успехи в нашей группе».

Средняя группа:

- «Азы воспитания»;
- «Я за здоровый образ жизни»;

-«Фольклор в вашей семье»;

-«Семейные традиции».

Старшая группа :

-«Здоровье в порядке-спасибо зарядке»

-Принятие мер по профилактике Гриппа и ОРВИ;

-«Растить любознательных».

-«О наших успехах и достижениях»

Подготовительная № 1 :

-«Задачи воспитания и обучения на учебный год»»

-«Взаимодействие с родителями по вопросам здоровьесбережения»

-«Развитие речи детей посредством приобщения ребенка к русской народной культуре»

-«Итоги учебного года. Достижения старшей группы»

Подготовительная группа №2

-«Психологические и физические особенности детей 6-7 лет»

-«Развитие речи детей посредством приобщения ребенка к русской народной культуре»

-«Нужны ли детям друзья»

-« Готовность к школе»

Каждое родительское собрание оформляется протоколом, который подписывается председателем и секретарем Родительского комитета группы

-тематические консультации: «Как помочь ребенку в период адаптации?», «Опасные ситуации на дороге» (Профилактика детского дорожно-транспортного травматизма), «Психологическая готовность ребенка к школьному обучению», «Как с пользой провести зимние каникулы», «Психологический смысл поощрения и наказания ребенка», а также консультации по оздоровлению и физическому развитию детей.

- анкетирования по вопросам семейного воспитания и взаимодействия с ДООУ;

- организация помощи родителей в ремонте и оснащении групп;

- участие родителей в коллективных делах ДООУ (выставки, праздники, конкурсы):

- оформление и своевременное обновление информационных стендов для родителей в каждой возрастной группе. Наглядная агитация для родителей носила разноплановый характер: групповые стенды, ширмы, стенд объявлений, стенд в коридоре. Смена материала имела как сезонный характер, так и определенную педагогическую направленность в каждой возрастной группе, соответствующую лексическим темам. При оформлении наглядной агитации добивались эстетичности оформления, достоверности материала, привлекали как практический, так и теоретический материал.

В течение года для родителей и детей были организованы различные тематические, познавательные и досуговые мероприятия, посвященные Дню матери и отца; Дню семьи; дню Победы, Дню пожилого человека и др.

Прочно вошли в практику консультации и встречи с родителями педагогов-специалистов в течение учебного года. Традиционными стали Дни открытых дверей в ДООУ, где родители имели возможность понаблюдать и участвовать в образовательном процессе ДООУ.

Одной из любимых родителями форм работы стали различные выставки и конкурсы совместных семейных работ. В этом году это были: конкурсы «Красота вокруг нас», «Зимняя сказка», «Пасхальный Благовест».

Воспитателями групп были подготовлены и проведены открытые показы разных видов деятельности детей для родителей: коллективный труд детей, игровая деятельность, занятия по различным разделам программы, музыкальные и спортивные праздники и досуги. На таких мероприятиях родители познакомились с содержанием воспитательной работы, методами и приемами руководства, направленными на развитие детей. И главное, могли видеть своего ребенка в обществе сверстников, наблюдать, в чем он преуспел или отстал по сравнению с другими.

Одной из эффективных форм работы стали заочные консультации, которые систематически проводятся в каждой группе. Родители имеют возможность не набегу, прочесть интересующую их информацию, а взять её домой, и ознакомиться в спокойной домашней обстановке

С целью информирования родителей о деятельности ДООУ создан сайт расположенный в сети Интернет по адресу: dou2.edunoskol.ru. Структура сайта соответствует требованиям ФЗ, имеется такой раздел как «Родителям», зайдя на который родители (законные представители) могут ознакомиться, не только с нормативными документами, административными регламентами, локальными актами деятельности ДООУ, но и получить консультации специалистов. Также для родителей в строке меню расположены такие разделы как: «Советы доктора Айболита», «Советы педагога-психолога», «Советы учителя-логопеда», «Советы Каляки-Маляки», на которых систематически размещаются консультации, рекомендации для родителей.

В разделе «Услуги» размещена информация об организации дополнительного образования дошкольников в ДООУ.

Исходя из имеющихся данных опросов и анкетирования родителей, личных бесед, различных отзывов, можно уверенно заявить, что перечень услуг, оказываемых нашим детским садом, соответствует запросам родителей и удовлетворяет в большей мере их потребности. Родители в полном объеме получают информацию о целях и задачах МБДОУ в области обучения и воспитания детей, о режиме и организации питания в дошкольном образовательном учреждении. Имеют возможность присутствовать в группах на занятиях и других мероприятиях, обсуждать вместе с сотрудниками успехи детей на совместных собраниях, вовремя получают информацию о повседневных делах в группе, успехах ребенка в обучении через различные информационные средства. Анализируя работу за прошедший год, можно сделать вывод, что план по работе с семьей выполнена 97%.

3. Качество подготовки воспитанников.

В соответствии с Уставом, лицензией на право ведения образовательной деятельности МБДОУ «Детский сад № 2 компенсирующего вида г.Нового Оскола Белгородской области» реализует общеобразовательные программы дошкольного образования с осуществлением физического и психического развития, коррекции и оздоровления всех воспитанников.

Содержание образовательно-воспитательного процесса в дошкольном образовательном учреждении определяется образовательной программой МБДОУ д/с № 2 компенсирующего вида, которая утверждена и принята на Педагогическом совете ДОУ. Программа разработана с учетом особенностей психофизического развития и возможностей детей на основе примерной основной общеобразовательной программы дошкольного образования «Детство» под редакцией Т.И. Бабаевой, Гогоберидзе.

Основная образовательная программа ДОУ представляет реализацию всех направлений развития ребенка дошкольного возраста:

- физического;
- познавательного-речевого;
- художественно-эстетического;
- социально-личностного.

Результаты достижений детей в физическом, познавательном-речевом, социально-личностном, художественно-эстетическом направлениях развития обобщены итогами ежегодного мониторинга и представлены в таблице:

Сводная диагностическая карта образовательного мониторинга в соответствии с «Федеральным государственным образовательным стандартом дошкольного образования по МБДОУ №2 компенсирующего вида в 2014-2015 учебном году»

Образовательные области			Физическое развитие		Социально-коммуникативное развитие		Познавательное развитие		Речевое развитие		Художественно-эстетическое развитие	
Возрастная группа	Кол-во обслед. детей	Уровень освоения программы	сентябрь	май	сентябрь	май	сентябрь	май	сентябрь	май	сентябрь	май
2 младшая	12	1-5 баллов	3,2	3,8	3,1	4,1	2,5	3,5	2,7	3,7	2,8	3,8
Средняя	13	1-5 баллов	3,5	3,7	2,4	3,6	3,8	3,8	3,1	3,6	2,9	3,8
Старшая группа	20	1-5 баллов	3,7	4,3	3,7	4,5	3,9	4,4	3,3	4,4	2,8	3,8
Подготовительная группа № 1	8	1-5 баллов	3,6	4,9	3,2	4,1	3,0	3,7	2,7	3,4	3,1	3,8

Подготовительная группа №2	15	1- 5 баллов	4,3	4,5	3,7	4,2	3,6	4,3	3,1	4,1	3,4	4,3
Общий показатель	68	1- 5 баллов	3,7	4,2	3,2	4,1	3,4	3,9	3	3,8	3	3,9

Результаты работы по физическому развитию (образовательная область «Физическое развитие») показали, что дети, в основном, выполняют требования программы. Физкультурно-оздоровительная работа проводилась инструктором по физической культуре Крупа Ю.Н. Данная работа включала в себя: утреннюю гимнастику, образовательную деятельность по физической культуре в музыкально-спортивном зале и на свежем воздухе, спортивные праздники, развлечения, досуги, часы двигательной активности.

Физкультурно – оздоровительная работа в ДОУ построена на внедрении в практику здоровьесберегающих технологий, средств физического воспитания и оздоровительных мероприятий. В ходе образовательной деятельности осуществлялся индивидуально – дифференцированный подход к воспитанникам: при определении нагрузок учитывался уровень физической подготовки, группа здоровья, половые особенности, создавались вариативные и усложнённые условия для выполнения различных упражнений, благодаря чему дети проявляли находчивость, решительность, смелость, самостоятельность.

Результаты мониторинга освоения в целом программных требований по физическому развитию показывают увеличение высокого уровня и снижение низкого.

Ведется работа по приобщению детей к здоровому образу жизни, обеспечению охраны и укрепления здоровья детей, полноценного физического развития, формированию привычек, полезных для здоровья детей. В данном направлении педагогами ДОУ организована тропа здоровья на территории ДОУ, изготовлены буклеты для родителей: «Акция за здоровье и безопасность наших детей», «Что такое правильное питание», «Грипп и ОРВИ». Сделаны офтальмологические тренажеры для глаз, конторки для смены динамических поз, корригирующие массажеры, оформлены дидактические игры «Если хочешь быть здоров», «Полезные и вредные продукты», «Помощники доктора Айболита» и др

По итогам мониторинга дети показали положительный результат освоения программного материала. Несмотря на проведенную работу, задачи

по формированию представлений о здоровом образе жизни и соблюдению элементарных правил здорового образа жизни остались не полностью решенными. Причины: недостаточная компетентность педагогов в использовании альтернативных форм и методов организации деятельности детей по валеологическому воспитанию, частично отсутствует взаимодействие в работе ДОУ, семьи и социальных институтов.

В течение учебного года воспитатели старших и подготовительных к школе групп способствовали накоплению у детей опыта безопасного поведения в окружающем мире путем вовлечения детей в решение разнообразных проблемных игровых и практических ситуаций. Усвоение образовательной области происходило в непосредственно образовательной деятельности, в ходе режимных моментов и самостоятельной деятельности детей. В данном направлении в 2014-2015 уч.г. были организованы и проведены открытые занятия по электробезопасности «Путешествие в страну электричества», «Его Величество-электричество», «Научим Бабу Ягу правилам электробезопасности и правилам дорожного движения», «Автогородок», совместно с сотрудниками МРСК-центра проводились беседы с детьми на тему «Электробезопасность», оформлены буклеты «Безопасность на дорогах», консультации для родителей, плановые практические занятия по эвакуации детей и сотрудников в случае возникновения пожара. С целью обеспечения безопасного поведения в быту и на улицах города в ДОУ был организован ряд мероприятий: проведена акция «Пешеход, на переход!», «Улыбнись и пристегнись», целевая прогулка к перекрестку с участием сотрудников ОГИБДД.

В течение учебного года в МБДОУ не было зафиксировано случаев бытового и дорожного травматизма среди воспитанников всех групп ДОУ.

В течение учебного года, реализовывая **образовательную область «Социально-коммуникативное развитие»**, педагоги работали над социально-нравственным развитием дошкольников, делая акцент на воспитании культуры поведения и общения, доброжелательного отношения к людям. В каждом образовательном моменте детской жизни (режимных процессах, образовательных ситуациях, самостоятельной деятельности детей, различных видах деятельности – играх, труде, общении) использовали возможность для обогащения социально-нравственных представлений и гуманных чувств. Активно использовали следующие методы: проблемно-игровые ситуации, совместные сюжетно-ролевые, театрализованные, дидактические игры, этические беседы, чтение художественной литературы и др.

**ДОСТИЖЕНИЯ ВОСПИТАННИКОВ ДЕТСКОГО САДА НА ГОРОДСКОМ И ОБЛАСТНОМ
УРОВНЕ**

№ п/п	Название конкурса	Степень участия, результативность	ФИО ребенка	Ответственные педагоги, должность
1	Муниципальный этап конкурса «Я-исследователь»	Призер секции «Естественнонаучная»	Трунова Катя	Воспитатель Зацаринская С. Н.
2	Муниципальный этап конкурса "Я- исследователь"	Лауреат секции «Естественнонаучная»	Образцова Наташа	Воспитатель Ключева Л. А.
3	Зимняя спартакиада среди ДОУ района в рамках акции «Молодой доброволец»	Призеры муниципального уровня	Колтунов Ярослав Зацаринская Вероника Литвиненко Надя Мичурина Полина Татаренко Полина Казначеевская Катя Чижанов Илья	Физинструктор Крупа Ю. Н., Муз. руководитель Лютая С. Ю., Воспитатели Зацаринская С. Н. Мальцева Е. В.
4	Муниципальный конкурс детского творчества «Светлое Христово Воскресение»	Победитель муниципального уровня	Скuryтина Эвелина	Воспитатели Гладких А.В., Дьяченко Л.А.
5	Муниципальный конкурс детского творчества «Светлое Христово Воскресение»	Победитель муниципального уровня	Татаренко Полина	Воспитатели Гладких А.В., Дьяченко Л.А.
6	Муниципальный конкурс детского творчества «Светлое Христово Воскресение»	Призер муниципального уровня	Попов Ярослав	Воспитатели Гладких А.В., Дьяченко Л.А.
7	Муниципальный конкурс детского творчества «Светлое Христово Воскресение»	Призер муниципального уровня	Илющенко Глеб	Воспитатели Гладких А.В., Дьяченко Л.А.
8	Муниципальный этап конкурса детских проектов	Победитель муниципального уровня	Илющенко Глеб	Воспитатели Гладких А.В., Дьяченко Л.А.

	«Спортивный стадион» программы «Разговор о правильном питании»			
9	Муниципальный этап конкурса детских проектов «Спортивный стадион» программы «Разговор о правильном питании»	Призер муниципального уровня	Колтунов Ярослав	Воспитатели Зацаринская С. Н., Мальцева Е. В.
10	Муниципальный этап конкурса детских проектов «Спортивный стадион» программы «Разговор о правильном питании»	Участники муниципального уровня	Проценко Софья Крупа Ангелина	Воспитатели Дьяченко Л. А., Гладких А. В., Инструктор физвоспитания Крупа Ю.Н.
11	Муниципальный этап конкурса детских проектов «Семейная фотография» программы «Разговор о правильном питании»	Участники муниципального уровня	Зацаринская Вероника Косова Василина	Воспитатели Зацаринская С. Н., Дьяченко Л. А., Гладких А. В.
12	Муниципальный конкурс детских рисунков «Портрет любимой мамочки»	Победитель муниципального уровня	Крупа Ангелина	Воспитатели Зацаринская С. Н., Мальцева Е. В., Крупа Ю. Н.
13	Муниципальный конкурс детских рисунков «Портрет любимой мамочки»	Призеры муниципального уровня	Зацаринская Вероника Закирова Есфирь	Воспитатели Зацаринская С. Н., Мальцева Е. В.

Развивающая среда в детском учреждении - это система условий, обеспечивающая всю полноту развития детской деятельности и личности ребенка. Она включает ряд базовых компонентов, необходимых для полноценного физического, эстетического, познавательного и социального развития детей. В детском саду к ним относятся предметно-игровая среда, физкультурно-игровые и оздоровительные сооружения, природные объекты, мини-лаборатория, музыкально-театральная среда и др. Такая среда позволяет ребенку активно действовать в ней и творчески ее видоизменять.

В групповых помещениях, в соответствии с современными требованиями к организации предметно-развивающей среды и ФГОС ДО, оборудованы развивающие интегрированные зоны для организации разнообразной

детской деятельности (как самостоятельной, так и совместной с воспитателем).

На территории детского сада имеется: экологическая тропа, цветник, «автогородок» и спортивно-игровая площадка

В соответствии с запросами родителей, с общеобразовательной программой организована кружковая работа дошкольников по социально-личностному развитию.

Наименование образовательной услуги	Программы	Время проведения	Ф.И.О. педагога	Кол.детей	Место проведения
Кружок духовно-нравственного воспитания «Свечечка»	Программа для дошкольников «Основы православной культуры» В.Дорофеева	Понедельник 15.40-16.10	Семендяева Е.Д.	16	Групповая комната

Результаты кружковой работы: 1 раз в квартал педагог предоставляет в виде отчетных концертов, выставок, открытых просмотров для родителей и педагогов.

Результаты подготовки к школе.

Ключевым моментом в реализации преемственности ДООУ и школы является определение готовности детей к обучению в школе, которому уделялось большое внимание. Психологической службой детского сада совместно с воспитателями два раза в год организовывалась психолого-педагогическая диагностика готовности детей к обучению в школе. Для исследования уровня психологической готовности детей к школьному обучению была использована диагностическая программа оценки готовности ребенка к началу школьного обучения Н. Семаго и М. Семаго.

Диагностику готовности к школе прошли 21 ребенок из подготовительных групп №1 и №2. Результаты представлены в таблице:

Уровень готовности к обучению в школе	Подготовительные группы № 1 и № 2
Готовы	17 человек (81%)
Условно готовы	2 человека (9%)
Условно не готовы	-
Не готовы	2 человека (9%)

Как видно из приведенной таблицы, количество детей, готовых к школьному обучению в целом среди выпускников наибольшее 17 человек (81%).

Для более глубокого изучения мотивации детей поступающих в школу была применена методика М.Р. Гинзбурга «Определение доминирующих мотивов учения», результаты которой представлены в таблице:

Виды мотивов	Подготовительная группа
Познавательный мотив	12 детей (57%)
Социальный мотив	6 детей (28%)
Позиционный мотив	3 ребёнка (15%)

Согласно результатам, наибольшее количество детей 57% имеют познавательные мотивы. Эти мотивы свидетельствуют об ориентации детей на овладение новыми знаниями, учебными навыками, определяются глубиной интереса к знаниям: новым занимательным фактам, явлениям. Познавательные мотивы отражают стремление детей к самообразованию, самостоятельному совершенствованию способов добывания знаний. 6 детей (28%) имеют социальные мотивы. Они связаны с различными видами социального взаимодействия с другими людьми. 3 ребёнка (15%) имеет позиционный мотив, связанный с разного рода попытками самоутверждения, в желании занять место лидера, доминировать в коллективе.

Таким образом, результаты готовности детей к обучению в школе можно считать успешными. В этом учебном году дети показали довольно высокий уровень мотивационной готовности, а также готовности к регулярному обучению в школе.

Анализ успеваемости выпускников детского сада в 1 классах свидетельствует о том, что, несмотря на хорошую подготовку в детском саду, не все дети хорошо адаптируются к школьному обучению, а испытывают определенные трудности в учебной деятельности. Для повышения результативности работы с детьми по подготовке к школе педагогам дошкольного учреждения следует больше внимания уделять развитию у детей произвольности через игровую и театрализованную деятельность

5. Кадровое обеспечение учебного процесса

Педагогический состав МБДОУ д/с № 2 в 2014-2015 учебном году представлен 17 педагогами, из них 10 воспитателей, 7 специалистов: 3 учителя-логопеда, музыкальный руководителя, педагог-психолог, инструктор по физической культуре, воспитатель по изобразительной деятельности, имеющих различный возрастной ценз и стаж педагогической деятельности. Данные по кадровому составу представлены на рисунках 1,2 .

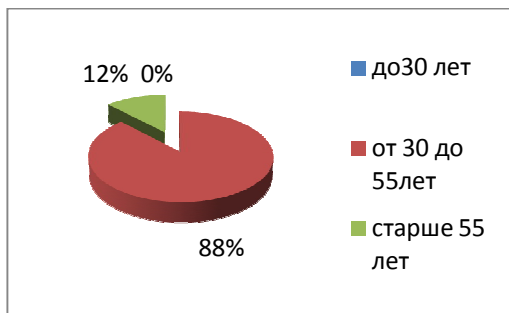


Рис. 1 Возрастной ценз педагогов ДОУ .

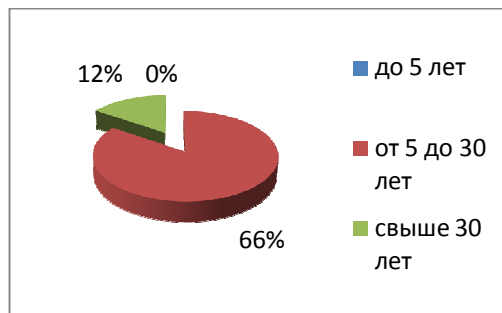


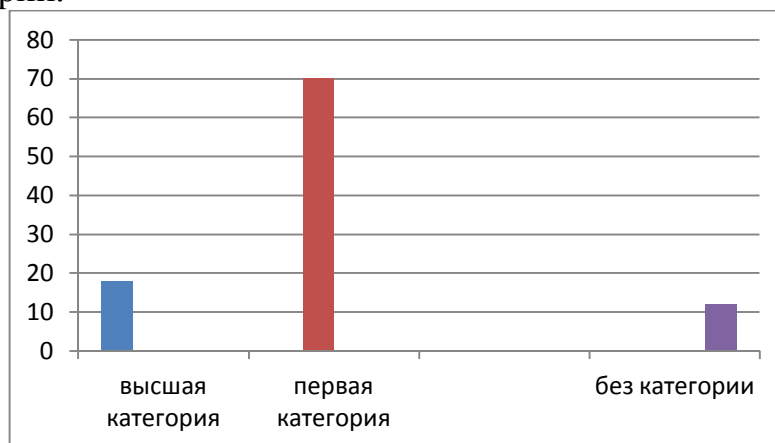
Рис. 2 Педагогический стаж педагогов ДОУ .

Из 17 педагогов, работающих в МБДОУ, имеют педагогическое образование:

- высшее -15 педагогов (88%),
- среднее специальное - 2 педагога (12%).

Уровень квалификации педагогов - 15 (88%) педагогов аттестованы на высшую, первую квалификационные категории.

Из них: 3 (18 %) педагога - высшая, 12 (70%) - первая, , 2 (12%) педагог - не имеет категории.



В 2014-2015 учебном году успешно прошли аттестацию педагоги:

- аттестовано на высшую кв. категорию - 1 педагог

В МБДОУ д/с № 2 компенсирующего вида имеется план переподготовки педагогических кадров, который успешно реализуется. Курсы повышения квалификации в 2014 – 2015 учебном году прошли 7 человек:

Прошли курсы повышения квалификации по ФГОС ДО:

- Зацаринская С.Н.: «Содержание и организация образовательной деятельности в дошкольных образовательных организациях введения Фе-

дерального государственного образовательного стандарта дошкольного образования»

- Сушкова Г.В.: «Содержание и организация образовательной деятельности в дошкольных образовательных организациях введения Федерального государственного образовательного стандарта дошкольного образования»
- Иваненко Т.М.: «Содержание и организация образовательной деятельности в дошкольных образовательных организациях введения Федерального государственного образовательного стандарта дошкольного образования»
- Беленко Т.Я. :«Содержание и организация образовательной деятельности в дошкольных образовательных организациях введения Федерального государственного образовательного стандарта дошкольного образования»
- Гладких А.В.: «Содержание и организация образовательной деятельности в дошкольных образовательных организациях введения Федерального государственного образовательного стандарта дошкольного образования»
- Крупа Ю.Н.: «Актуальные проблемы физического воспитания в дошкольных образовательных организациях в условиях введения ФГОС дошкольного образования»
- Шкарандина Н.С.: «Содержание и организация образовательной деятельности в дошкольных образовательных организациях введения Федерального государственного образовательного стандарта дошкольного образования»

6. Учебно-методическое обеспечение

Методическая работа в ДОУ - это основной путь совершенствования профессионального мастерства педагогов, развития творческого потенциала всего коллектива, повышения качества и эффективности воспитательно-образовательного процесса. Успех работы дошкольного учреждения во многом зависит от качества методической работы с педагогами. Цель методической работы- оказание действенной помощи педагогам в повышении их педагогического мастерства, в развитии личной культуры, в усилении творческого потенциала, направленного на совершенствование методического обеспечения образовательной программы, на освоение современных образовательных технологий, на повышение качества образования. Для реализации поставленной цели методическая служба дошкольного учреждения решает следующие задачи:

- организует активное участие членов педагогического коллектива в планировании, разработке и реализации программы развития, в инновационных процессах;

- способствует созданию условий для повышения профессиональной компетенции, роста педагогического мастерства и развития творческого по-

тенциала каждого педагога, направленного на оптимальное формирование и развитие личности ребенка, его самоопределение и самореализацию;

- создаёт единое информационное пространство и регулирует информационные потоки управленческой и научно – методической документации, концентрирует ценный опыт достижений в образовательной практике;

- обеспечивает эффективную и оперативную информацию о новых методиках, современных программах и технологиях, организации и диагностике образовательного процесса;

- способствует созданию и оптимизации программно-методического обеспечения образовательного процесса, условий для внедрения и распространения положительного педагогического опыта, инноваций;

- осуществляет контроль за выполнением государственного стандарта и реализацией образовательных программ, уровнем развития воспитанников, их готовностью к школьному обучению;

- осуществляет взаимодействие с социальными институтами детства и родителями (законными представителями) воспитанников.

Реализация этих задач осуществлялась через следующие формы методической работы: педсоветы (разные виды); семинары и семинары-практикумы коллективные открытые просмотры педагогической деятельности, методические объединения, деловые игры ,тренинги, творческие отчёты по самообразованию анкетирование, решение проблемных задач и практических ситуаций, работа творческих групп, конкурсы различного уровня, аттестация.

В 2014-2015 учебном году деятельность ДООУ была направлена на решение следующих задач:

1. Построение образовательного пространства с учетом взаимодействия детского сад и семьи по формированию физического и психического здоровья дошкольников.
2. Создание условий для коррекции связной речи дошкольников посредством приобщения к чтению художественной литературы.
3. Использование разнообразных форм работы с детьми с целью формирования патриотических чувств.

Для решения задач годового плана были намечены и проведены 2 тематических Педсовета, которые включали в себя теоретический материал (доклады, сообщения) и аналитический материал (анализ состояния работы по направлениям, итоги диагностики и мониторинга), рефлексивные тренинги для педагогов: «Взаимодействие ДООУ с социальными институтами детства по укреплению физического здоровья дошкольников», «Ознакомление дошкольников с русской народной культурой, как один из эффективных путей повышения качества развития речи "»

В 2014-2015 учебном году продолжалась работа по осуществлению инновационной деятельности по теме «Повышение качества образования в ДООУ компенсирующего вида посредством использования здоровьесберегающей технологии БОС". Целью работы по реализации программы в 2014-

2015 учебном году является использование здоровьесберегающей технологии " БОС-здоровье" по А.А. Сметанину для повышения качества образования в ДООУ компенсирующего вида. Для достижения поставленной цели педагогический коллектив продолжал решать следующие задачи:

- интеграция ИКТ БОС в коррекционно-образовательную деятельность дошкольников;

- совершенствование системы работы по коррекции имеющихся недостатков развития речи с опорой на личностно-ориентированный, здоровьесберегающий подход;

- проведение мониторинга состояния здоровья детей и оценки эффективности коррекционно-образовательной работы в ходе осуществления программы инновационной деятельности;

- повышение уровня профессиональной компетентности педагогов и специалистов в работе ИКТ БОС, методическое сопровождение посредством системы мероприятий;

- обобщение и распространение опыта внедрения ИКТ БОС в дошкольных образовательных учреждениях.

В рамках инновации получены следующие результаты:

1. Дополнена нормативно-правовая база, позволяющая осуществлять эффективную работу с детьми посредством использования здоровьесберегающей технологии БОС.

2. Повысилась компетентность педагогов по теме инновационной программы в процессе проведения:

- семинаров: «Здоровьесберегающая технология БОС-здоровье» педагоги ДООУ познакомились с теоретическими основами информационно-коммуникационной технологии «БОС-Здоровье»;

- " Технология БОС- методы и приемы, используемые в оздоровительной коррекционной работе с дошкольниками посещающими ДООУ компенсирующего вида (для детей с нарушениями речи)"

- " Применение инновационной технологии «Бос-Здоровье» в работе с детьми в условиях компенсирующего дошкольного образовательного учреждения".

- БОС-тренингов с целью формирования навыка диафрагмально – релаксационного дыхания.

- круглых столов «Использование технологии БОС-здоровье в образовательном процессе»

3. Разработаны методические рекомендации для педагогов:

- Дыхательная гимнастика при коррекции общего недоразвития речи;

- Внедрение метода диафрагмально - релаксационного дыхания на занятиях как технологию здоровьесбережения дошкольников;

- Постановка диафрагмально-релаксационного дыхания под контролем ДАС-БОС.

- Формирование навыка диафрагмально-релаксационного дыхания под контролем ДАС-БОС.

- Формирование навыка диафрагмально-релаксационного дыхания;
- Учимся дышать.

4. С целью привлечения внимания родителей к современной ИКТ "БОС-здоровье" и их дальнейшей заинтересованностью в проведении оздоровительных занятий с их детьми проводились:

- Анкетирование родителей
- Беседа с демонстрацией сладов и видеоролика “БОС - Здоровье Детям – Учимся и Оздоровливаемся”
- Консультации “Физиологическое и фонационное дыхание”, “Дыхательная гимнастика укрепит иммунитет вашего малыша”, «Правильное дыхание – верный путь к хорошей речи”
- Круглый стол “Играя, лечимся!”
- Семинары-практикумы:
 - “Дышим правильно вместе с мамой”
 - “Дышать правильно – это весело!”
- Создание информационного стенда, где представлена возможность ознакомиться с вариантами "Домашней игротеки с Побосиком", например, такими как "Зачем мы дышим?", "Определи размер сердечка" и др.
- Приглашение родителей на занятия ребенка со специалистом БОС (не менее одного раза в неделю);

Внедрение в образовательный процесс технологии формирования диафрагмально-релаксационного дыхания позволило решить целый ряд задач: снизить заболеваемость наиболее распространёнными заболеваниями, улучшить психоэмоциональное состояние (повышение уверенности в себе, сосредоточенности, собранности, улучшение работоспособности, снижение личной тревожности, улучшение сна, нормализация его), а главное, наблюдается положительная динамика со стороны речевого развития. Речь детей стала более четкой, плавной, свободной, снизилась речевая неуверенность, страх речи. Процесс постановки и автоматизации звуков проходит быстрее.

В 2014-2015 учебном году в ДОУ проведена работа по обобщению и внедрению, распространению АПО

Ф.И.О. автора	Тема АПО	Уровень	Форма распространения (внедрения, обобщения АПО)
Шимохина О.В.	« Обогащение словарного запаса детей с ОНР посредством речевых дидактических игр»	Приказ МБДОУ д/с № 2 компенсирующего вида № 16 от 03.02. 2015г	Защита опыта на профессиональном конкурсе «Воспитатель года 2015»

В ДОУ сформирован банк актуального педагогического опыта работы, в который внесены опыты работы 9 педагогов, 3 из которых рекомендованы для внесения в районный банк данных.

В своей работе педагоги ДООУ активно используют информационные технологии: участвуют дистанционно в конкурсах профессионального мастерства, мастер-классах, творческих конкурсах; представляют педагогический опыт, размещая конспекты занятий на страницах Интернет-сообществ, используют ИКТ в НОД. 5 педагогов имеют свои странички на сайте, где систематически размещают материал из опыта работы.

С целью совершенствования профессиональной деятельности и повышения качества образования в 2014-2015 учебном году в ДООУ работали творческие группы по актуальным направлениям педагогической деятельности. Результатом их работы стала разработка следующих локальных документов: Положение об Общем собрании работников (Приказ №81 от 26.08.2014), Положение по поступлению и выбытию основных средств, нематериальных активов и материальных запасов (Приказ №86 от 02.08.2014), Правила внутреннего распорядка (Приказ №10 от 26.08.2014), Правила приема детей в МБДОУ д/с №2 компенсирующего вида, адаптированная образовательная программа МБДОУ д/с №2 компенсирующего вида (Приказ №110 от 26.08.2014), документация по благоустройству ДООУ (планы, паспорт благоустройства территории) (Приказ №113 от 26.08.2014), создана аттестационная комиссия в целях подтверждения соответствия занимаемой должности педагогических работников (Приказ №116 от 26.08.2014), Положение комиссии по урегулированию споров между участниками образовательных отношений» (Приказ №122 от 26.08.2014), утверждены инструкции по пожарной безопасности №7-01-2014 «Инструкция для ответственного по проведению противопожарного инструктажа», №7-03-2014 «Инструкция по охране труда и мерах по пожарной безопасности», №7-03-2014 «Инструкция для должностных лиц, ответственных за пожарную безопасность на случай возникновения пожара» (Приказ №94 от 26.08.2014) и планирование в МБДОУ д/с №2 компенсирующего вида (Приказ №127 от 01.09.2014)

Развитие профессиональной компетентности педагогов происходило, в том числе, через участие в конкурсах различного уровня

Наименование мероприятия	Степень участия	Информация об участнике (ф.и.о., должность выступающего, название сообщения)
Конкурс «Воспитатель года»	Участник муниципального этапа	Воспитатель Шимохина О. В.
Конкурс по ПДД «Путешествие на зеленый свет»	Участники всероссийского уровня	Воспитатели Гладких А.В., Дьяченко Л.А., Зацаринская С. Н.
Конкурс «Святые заступники России»	Участники всероссийского уровня	Воспитатели: Дьяченко Л.А, Гладких А.В., Ключева Л.А., Заца-

		ринская С.Н. Учителя-логопеды : Бельченко Т.Н., Шимохина О.В. Педагог-психолог Семендяева Е.Д.
Конкурс «Дети читают стихи»	Участники всероссийского уровня	Воспитатели: Дьяченко Л.А, Гладких А.В., Зацаринская С.Н. Учителя-логопеды : Бельченко Т.Н., Шимохина О.В.. Инструктор по физической культуре Крупа Ю.Н.

Анализ результатов методической службы ДОУ, говорит о том, что педагогический коллектив включен в творческую деятельность, педагоги работают над повышением своего профессионального мастерства и на повышение престижа детского сада. Достигнутые результаты работы, в целом, соответствуют поставленным в начале учебного года целям и задачам.

7. Библиотечно-информационное обеспечение.

В ДОУ имеется необходимое методическое обеспечение: программы, методические пособия, дидактический материал. Программно-методическое обеспечение составляет 80 %. Оформлена подписка для педагогов периодических изданий: «Справочник старшего воспитателя», «Дошкольная педагогика», «Дошкольное воспитание», «Детский сад от А до Я (Все для воспитателя)», «Справочник педагога-психолога», «Музыкальный руководитель», «Логопед», «Управление».

Информационное обеспечение включает: — в ДОУ подключен Интернет, имеется электронная почта ds-mbdou2colesnikova@yandex.ru, работает сайт ДОУ (адрес сайта dou2edunoskol.ru). Информация на сайте размещается в соответствии с нормативно-правовыми документами, определяющими содержание сайта, сроки обновления сведений и пр.. Дошкольное учреждение оснащено современным техническим оборудованием, которое включает 7 компьютеров, 2 ноутбука, программное обеспечение которых позволяет работать с текстовыми редакторами, с Интернет ресурсами, фото, видео материалами и пр., 5 принтеров, 1 медиапроектор, музыкальный центр, DVD-проигрыватель, 1 фотоаппарат, 1 телевизор.

8. Инфраструктура ДОУ.

Учреждение размещено в отдельно стоящем не типовом, а приспособленном здании. В учреждении функционирует 5 групп компенсирующей направленности для детей с нарушениями речи. Проектная наполняемость учреждения- 60 человек, фактическая- 69 человек.

1. Вторая младшая группа компенсирующей направленности – 16 человек
- 2.Средняя группа компенсирующей направленности -13 человек
- 3.Старшая группа компенсирующей направленности - 20 человек
4. Подготовительная группа № 1 компенсирующей направленности - 6 человек

5. Подготовительная группа №2 компенсирующей направленности - 15 человек.

Здание включает в себя:

- 5 групповых комнат (для проведения игр, образовательной деятельности, приема пищи);
- 2 спальни;
- совмещенный музыкальный и спортивный зал- проведение музыкальных и физкультурных занятий, спортивно-музыкальных мероприятий, праздников и утренников для детей ;
- методический кабинет -организация методических мероприятий, работы педагогического коллектива, организация работы специалистов;
- кабинет медицинской сестры оказание медицинских услуг, хранение документации, изолирование больных, проведение вакцинаций;
- кабинет заведующего- планирование деятельности, хранение документации, прием и консультирование родителей и сотрудников.;
- пищеблок- использование непосредственно по назначению.
- прачечная, гладильная: использование непосредственно по назначению.

Территория детского сада небольшая, но на ней компактно размещены: площадки для прогулок детей, спортивная площадка, которая оснащена: беговой дорожкой, ямой для прыжков, снаряды равновесия металлическими конструкции для метания в цель и лазанья, экологическая тропинка, рокарий, уголок сказок, этнографический уголок, уголок английского языка, розарий, цветочные клумбы, плодовые деревья, ягодные и декоративные кустарники. В мае 2015г было приобретено и высажено на территории ДОУ 12 туй. На прогулочных площадках установлено спортивное и игровое оборудование.

Оборудование основных помещений ДОО в соответствии с основными направлениями развития воспитанников

Основные направления развития	Наличие специальных помещений	Основные пособия и специальное оборудование
Физическое направление	Спортивно-музыкальный зал	-спортивный инвентарь: гимнастические коврики, обручи, шведская стенка, кольца гимнастические, лестницы, гимнастические скамьи, ребристые доски, дуги, щиты с кольцами, скакалки, мячи разного размера; -оборудование для спортивных игр (бадминтон, кегли, кольцоброс); - нестандартное оборудование.
	Спортивная площадка на территории ДОУ	спортивная и игровая площадка для игр в футбол, волейбол, баскетбол, бадминтон и др., беговая дорожка, имеются лесенки для лазания, стенки для лазания, пеньки для равновесия, беговая дорожка с прыжковой ямой,

		волейбольное поле, кольца для баскетбола, мишени для метания. «тропа здоровья» для проведения закаливающих мероприятий на каждой игровой площадке
	Групповые комнаты	Игры для развития мелкой моторики, картотеки артикуляционных и пальчиковых гимнастик, элементы методики здоровьесберегающего образования В.Ф. Базарного (конторки, офтальмотренажи, картинки зрительно-сигнальных сюжетов, деревянные массажеры для стоп ног, игровые уголки, меняющиеся время от времени – все это разработано для уменьшения влияния статических нагрузок на детский организм
	Спальни	Нестандартное оборудование для профилактики плоскостопия
	Медицинский кабинет	переносной ионизатор « Снежинка» по типу люстры Чижевского, солевой светильником « Соллюкс»,
Социально-личностное направление	Групповые комнаты	Развивающие пособия и игры, атрибуты, игровые модули, сюжетно-игровое оборудование, оборудование для трудовой деятельности, художественная литература,
	Коридор ДОУ	тематические выставки, выставки детских рисунков и предметы продуктивной деятельности детей
	Спортивно-музыкальный зал	Оборудование, атрибуты для театра художественной деятельности, проведения социально-значимых акций, мультимедийная техника, диски и другие носители со специальными программами
	Территория ДОУ	«Автогородок» площадка для ознакомления дошкольников с правилами дорожного движения и игр детей по профилактике нарушений правил дорожного движения. Этнографический уголок
Познавательное-	Групповые комнаты	Центры познавательно-речевого развития, оборудование для исследовательской и опытнической деятельности детей (мини лаборатории), материал для разного вида конструирования, экологические уголки, дидактические и развивающие игры, игры-головоломки, игры для развития логического мышления, развивающие таблицы, мобильные стенды, переносное

речевое направление		мультимедийное оборудование, подбор детских презентаций по темам, детские библиотечки с подбором детской литературы, дидактических игр с литературоведческим содержанием, русских народных сказок, фольклорных произведений и др.
	Территория ДОУ	Метеоплощадка, экологическая тропа, «Птичий городок», учебно-опытный участок, уголок поля, цветники, «зеленый класс»
Художественно-эстетическое направление	Групповые комнаты	Центры музыкально-художественного творчества, центры художественно-продуктивной деятельности, театры разных видов (настольный, кукольный, перчаточный, бибабо и другие), магнитофоны, музыкальные инструменты.
	Спортивно-музыкальный зал	фортепиано, музыкальным центром, детскими музыкальными инструментами, шумовыми музыкальными инструментами, развивающими и обучающими музыкальными играми, фонотекой, кукольными театрами, костюмами для театрализованной деятельности.
Коррекционное направление	кабинет педагога-психолога совмещенный с методическим кабинетом	Имеется достаточное количество диагностического материала; разнообразный коррекционно – развивающий материал, направленный на развитие восприятия, мышления, внимания, памяти, мелкой моторики, эмоционально – волевой сферы ребенка, в том числе игры и игрушки, компьютер, компьютерный тренажер «БОС».
	Групповые комнаты	Логопедические уголки: стеллажи, расположенные на разном уровне, зеркало с лампой дополнительного освещения, место для занятий у зеркала, игровой, дидактический и наглядный материал. Материал, содержащийся в логопедическом уголке, имеет многофункциональный характер. Игры, подобраны в порядке нарастающей сложности, направлены на развитие: фонематического слуха, дыхания, воздушной струи, артикуляционной моторики, правильного звукопроизношения, словаря, фразовой речи, мелкой моторики пальцев рук, звукового анализа и синтеза слогов и слов.

Для организации питания детей в ДОУ имеется пищеблок. Помещение пищеблока имеет отдельный выход. Устройство, оборудование, содержание пищеблока детского сада соответствует санитарным правилам к организации детского общественного питания. Пищеблок оснащен всем необходимым

технологическим и холодильным оборудованием, производственным инвентарем, кухонной посудой. Пищеблок на 100% укомплектован кадрами. Персонал пищеблока аттестован, прошел санитарно-гигиеническое обучение, регулярно проходит медицинский осмотр.

Питание детей организовано в групповых комнатах, а весь цикл приготовления блюд происходит на пищеблоке.

Для проведения коррекционной работы в каждой возрастной группе имеется логопедический уголок. Он представляет собой специально оборудованное пространство для проведения индивидуальных занятий учителем-логопедом. В его оборудование входят стеллажи, расположенные на разном уровне, зеркало с лампой дополнительного освещения, место для занятий у зеркала, игровой, дидактический и наглядный материал. Материал, содержащийся в логопедическом уголке, имеет многофункциональный характер. Игры, подобраны в порядке нарастающей сложности, направлены на развитие фонематического слуха, дыхания, воздушной струи, артикуляционной моторики, правильного звукопроизношения, словаря, фразовой речи, мелкой моторики пальцев рук, звукового анализа и синтеза слогов и слов.

Игровой и дидактический материал заменяется или пополняется еженедельно, в зависимости от лексической темы. Одновременно там находится материал по двум темам: закрепляемой и изучаемой.

Кабинет педагога-психолога совмещен с кабинетом старшего воспитателя. *В кабинете организованы следующие зоны:*

-рабочая зона педагога-психолога осуществляется где подготовка к консультациям, групповым встречам, занятиям, оформление необходимой документации, выставок, систематизация имеющейся информации по направлениям работы, консультации педагогов и родителей;

-зона для диагностики и индивидуальных занятий - проведение индивидуальных диагностических обследований, проведение индивидуальных коррекционно-развивающих занятий, игровая и изобразительная деятельность (настольные игры, диагностический инструментарий и т.д.)

В ДОУ имеется логотерапевтическое оборудование по игровой здоровьесберегающей компьютерной технологии «БОС-здоровье» В системе оздоровительной коррекционной работе метод БОС позволяет не только корректировать речевое дыхание, исправлять нарушение речи, а так же способствует устранению тревожных, стрессовых и невротических состояний, развитию слухового внимания, подготовке глаз к чтению и письму, улучшает мозговое и периферическое кровоснабжение, работу кардиореспираторной системы и многое другое.

9. Материально-техническая база.

В детском саду созданы условия по обеспечению социально-психологической комфортности:

- предметно-развивающая среда (эстетичность, полифункциональность помещений ДОУ и оборудования);

- индивидуальность, дифференцированный подход в организации воспитательно-образовательного процесса;
- сотрудничество педагогов.

Лицензионный норматив по площади на одного ребенка не выдержан. В ДОУ отсутствуют площади, позволяющие организовывать дополнительное образование дошкольников (изостудия, отдельный спортивный зал и др.)

Сведения о зданиях и помещениях, используемых для организации и ведения образовательного процесса

Вид и назначение зданий и помещений, их площадь	Вид деятельности	Участники
Игровые 121, 9 м ²	НОД по реализации образовательных областей программы, коррекционная работа, игровая, трудовая деятельность	Воспитатели, учителя-логопеды, воспитанники
Музыкальный зал, совмещенный со спортивным 46,9 м ²	НОД по реализации образовательных областей «Музыка», «Физическая культура», праздники, развлечения	Музыкальный руководитель, инструктор по физической культуре, воспитанники

Поступление расходовании финансовых и материальных средств в 2014 -2015 учебном году

№ п/п	Поступление финансовых и материальных средств	Расходование финансовых и материальных средств
1	Канцелярские товары - 3000 рублей	6000 рублей
2	Оборудование для кухни	Жарочный шкаф-74400рублей Электрическая плита-30400рублей Всего:104800рублей
3	Хозяйственные материалы -21000рублей	Смесители-5225рублей Лампа OSRAM -2685рублей Стремянка, швабры, ведра, тарелки- 5000рублей Всего: 12910рублей
4	Моющие средства - 6000 рублей	Средства для мытья посуды, стиральный порошок , чистящие средства. Всего: 10385,9 рублей
5	Прочие - 20000 рублей	Игрушки Всего: 20000рублей
6	Медикаменты - 4000 рублей	3280 рублей
7	Мягкий инвентарь - 3000 рублей	Полотенца Всего: 3000 рублей
8	Наглядные пособия - 12000 рублей	Методические пособия, дидактический материал, на-

		глядные пособия- 12000рублей Телевизор-12000рублей Всего:24000 рублей
Сумма	88000 рублей	81575,9рублей

Дошкольное учреждение оснащено современным техническим оборудованием, которое включает 7 компьютеров, 2 ноутбука, программное обеспечение которых позволяет работать с текстовыми редакторами, с Интернет ресурсами, фото, видео материалами и пр., 5 принтеров, 1 медиапроектор, музыкальный центр, DVD-проигрыватель, 1 фотоаппарат, 1 телевизор.

Обеспеченность ДОО мебелью, посудой, инвентарем составляет 80%.

В связи с введением ФГОС ДО к состоянию материально-технической базы стали предъявляться более высокие требования, которые теперь заложены в выше указанном документе и включают в себя:

- требования, определяемые в соответствии с санитарно-эпидемиологическими правилами и нормами;
- требования, определяемые в соответствии с правилами пожарной безопасности;
- требования к средствам обучения и воспитания в соответствии с возрастом и индивидуальными особенностями развития детей;
- оснащенность помещений развивающей предметно- пространственной средой;

Согласно этим требованиям ДОО не в полной мере соответствует современному уровню образования и санитарным нормам.

С целью улучшения не только материально-технической базы, но и условий труда планируется капитальный ремонт здания.

Особое внимание в дошкольном учреждении уделяется безопасности жизни и деятельности детей и взрослых. Охрану детского сада в вечернее и ночное время осуществляет сторож.

Территория детского сада обнесена забором. На объекте имеются одни ворота для въезда автотранспорта, две калитки для прохода персонала, детей с родителями и посетителей.

Здание детского сада оборудовано автоматической пожарной сигнализацией и кнопкой тревожного вызова, обслуживаемая отделом вневедомственной охраны, центральный вход в здание находится под постоянным контролем дежурных. В 2012 году в ДОО установлено 8 камер видеонаблюдения.

В детском саду разработаны: паспорт дорожной безопасности; паспорт антитеррористической безопасности, план действий в условиях возникновения чрезвычайных ситуаций.

Для отработки устойчивых навыков безопасного поведения в условиях возникновения чрезвычайных ситуаций в ДОО проводятся тренировочные занятия по эвакуации с детьми и персоналом ДОО на случай угрозы террористического акта, пожара. Систематически проводится обследование дошкольного учреждения и прилегающей территории на предмет их защищенности, работоспособности охранной сигнализации, обнаружения посторонних предметов.

За период 2014-2015 учебного года не зафиксировано случаев травматизма воспитанников и персонала на непосредственно образовательной деятельности, прогулках и режимных моментах.

В МБДОУ установлен противопожарный режим, создана добровольная пожарная дружина, имеются первичные средства пожаротушения (проверка проходит согласно плана).

Со стороны методической службы ДОО проводится работа с педагогическим коллективом по обучению детей дошкольного возраста правилам пожарной безопасности: семинары, вопросы рассматриваются на педагогических советах, создана соответствующая предметно-пространственная среда, разработано перспективное планирование по обучению дошкольников правилам пожарной безопасности, ежегодно проводятся тематические недели пожарной безопасности, по графику проводятся тренировочные эвакуации воспитанников и персонала ДОО на случай возникновения пожар.

10. Качество медицинского обеспечения ДОО:

- Медицинское обследование детей специалистами;
- Анализ функционирования групп, заболеваемости детей;
- Составление плана оздоровления для часто болеющих детей;
- Медицинское обследование детей на энтеробиоз;
- Осмотр детей на педикулез и кожные заболевания;
- Проведение ежегодных антропометрических обследований детей;
- Выполнение плана профилактических прививок;
- Анализ прохождения сотрудниками санитарного минимума;
- Профилактика гриппа: вакцинация «Грипполом +»;
- Составление инструктажей для сотрудников ДОО по профилактике гриппа и ОРЗ;
- Профилактика сезонных респираторных заболеваний (грипп, ОРЗ, ОРВИ);
- Соблюдение санитарно-гигиенических норм;
- Индивидуальная работа с часто и длительно болеющими детьми;
- Ведение паспортов здоровья в группах.

11. Качество организации питания.

Здоровье детей невозможно обеспечить без рационального питания, поэтому организации питания в детском саду уделяется особое внимание. В детском саду питание организовано в групповых комнатах. Весь цикл приготовления блюд происходит на пищеблоке. Помещение пищеблока имеет отдельный выход. Устройство, оборудование, содержание пищеблока детского

сада соответствует санитарным правилам к организации детского общественного питания. Пищеблок оснащен всем необходимым технологическим и холодильным оборудованием, производственным инвентарем, кухонной посудой. Пищеблок на 100% укомплектован кадрами. Персонал пищеблока аттестован, прошел санитарно-гигиеническое обучение, регулярно проходит медицинский осмотр.

Систематически проводится контроль над качеством питания в детском саду, где учитывается разнообразие и витаминизация блюд, закладка продуктов питания, кулинарная обработка, выход готовых блюд, вкусовые качества пищи, правильность хранения и соблюдение сроков реализации продуктов питания. Контроль осуществляет старшая медсестра Литовченко Ю.И.

В 2014-2015 учебном году в учреждении организовывается 4-х разовое питание (второй завтрак в виде ежедневного приёма сока) на основе 10 дневного меню, согласованного с РосПотребнадзором.

Меню составлено с учетом калорийности: сад- 1970 кк; сочетает в полном объёме белки, жиры, углеводы.

Поставка продуктов осуществляется строго по заявке учреждения. Привоз продуктов по графику. Каждый поступающий продукт имеет удостоверение качества. Все молочные, мясные - ветеринарное свидетельство. Регулярно заключаются договоры с поставщиками продуктов.

В 2014-2015 учебном году было организовано сотрудничество, на договорной основе, со следующими организациями:

Наименование организации	№ договора, срок действия	Реквизиты	Поставляемые продукты
И.П Ревенко Е.В	№ 49 31.12.2013- 31.12.2014	Белгородская область, Красногвардейский район, с. Новоухотское, ул. Молодежная, 77 БИК 0414, ИНН 311100308349 р/ 40802810330030000001 Белгородский РФОАО « Россельхозбанк» г.Белгород р/с 301018102000000000740 Тел. 8 (47247) 6-28-52.	Мясной кусковой мясокостный полуфбрикат категории А из говядины
СССПК « Новооскольские семейные фермы» Султанова Н.Н.	31.12.2013- 31.12.2014	Белгородская обл. Новооскольский район, х. Подольхи ИНН3114009316 КПП 311401001 р/с 40703810630190000025 ОГРН 1073114000430 ДО № 3349/30/19 Белгородского филиала ОАО « Россельхозбанк» в г. Новый Оскол Тел 8 906 600 08 78	Овощи (морковь, картофель, капуста, лук репчатый, свекла столовая, огурцы, помидоры свежие)
ЗАО « Томмолоко	№ 47 01.012014г.	Белгородская обл., Яковлевский район,	Сметана , кефир

	- 31.12.2014г	п. Томаровка ул. Промышленная д.7 ИНН3121070079 БИК 041403633 КПП 3121101001 р/с 40702810607040100192 В отделении № 8592 Сбербанка Рос- сииг. Белгород к/с 30101810100000000633 тел. 8(47244) 4-44-76	
ООО «Ваш хлеб»	№ 75 01.01.2014г. - 31.12.2014г.	Белгородская область. г. Шебекино, ул Харьковская д.52 ОГРН 1073120001360 ОКПО99971186 ОКВД15.81 ИНН 3120084992 КПП 312001001 БИК041403633 р/с 40702810807000069028 в Белго- родском отделении №8592 ОАО « Сбербанк России» к/ 30101810100000000633 Новооскольский филиал ООО « Ваш хлеб» 309640, Белгородская область, Новооскольский район, г. Новый Ос- кол, ул. Ленина д.45 ИНН3120084992 КПП311443001 р/с40702810807000069028 в Белго- родском отделении № 8592 ОАО Сбербанк России» к/с 30101810100000000633 тел 8 (47233)4-70-34	Хлеб, батон, сдоба
ООО « Фортуна»	31.12.2013- 31.12.2014	Г. Новый Оскол ул. Октябрьская д.43 БИК 041403759 КПП311401001 р/с 40702810503380000211 к/с 30101810000000000759 ОГРН1113114000845 ДО «Отделение в г. Новый Оскол» Филиал ОАО МИНБ в г. Белгород Тел 8(47233) 4-46-40	Крупы, мука, сахар, горох, рис, пшено, чай, какао, специи, приправы, дрожжи.
ИП Савицкая Ю.Г.	31.12.2013- 31.12.2014	Г. Новый Оскол ул. Октябрьская д.43 ИНН 311402503152 р/с 40802810503380000195 к/с 30101810000000000759 БИК 041403759 ДО «Отделение в г. Но- вый Оскол» Филиал ОАО МИНБ в г. Белгород Тел 8(47233) 4-46-40	Продукция жи- вотноводства, птицеводства (яйцо), мясо и субпродукты, включая птицу, продукция ра- ботперерабаты- вающей про- мышленности, масла и жиры,

			сыры, фрукты, орехи, конфеты, паста томатная.
ООО «Чернянский молочный комбинат»	01.04.2015	П. Чернянка, ул. Маринченко, д.46 ИНН 3119007954 КПП311901001 БИК041403633 Белгородское ОСБ №8592 Сбербанк России ОАО Р/сч 40702810007050000652 К/сч 30101810100000000633	Сыр, творог, молоко, масло сливочное

В начале учебного года руководитель издает приказы «Об организации питания детей в ДОУ», в котором утверждается ответственный за организацию питания в ДОУ, приказ «О создании бракеражной комиссии» «О назначении ответственного за снятие и хранение суточных проб». Составляется план мероприятий по контролю за организацией питания в ДОУ на учебный год.

Важнейшим условием правильной организации питания детей является строгое соблюдение санитарно-гигиенических требований к пищеблоку и процессу приготовления и хранения пищи. В целях профилактики пищевых отравлений и острых кишечных заболеваний работники пищеблока строго соблюдают установленные требования к технологической обработке продуктов, правила личной гигиены. Результатом является отсутствие зафиксированных случаев отравления и заболевания детей в течение 2013- 2014 учебного года.

12. Показатели деятельности ДОУ, подлежащие самообследованию.

№ п/п	Показатели	Единица измерения
1.	Образовательная деятельность	
1.1	Общая численность воспитанников, осваивающих образовательную программу дошкольного образования, в том числе:	69 человек
1.1.1	В режиме полного дня (8 - 12 часов)	69 человек
1.1.2	В режиме кратковременного пребывания (3 - 5 часов)	7 человек
1.1.3	В семейной дошкольной группе	-
1.1.4	В форме семейного образования с психолого-педагогическим сопровождением на базе дошкольной образовательной организации	-
1.2	Общая численность воспитанников в возрасте до 3 лет	-
1.3	Общая численность воспитанников в возрасте от 3 до 8 лет	69 человек
1.4	Численность/удельный вес численности воспитанников в общей численности воспитанников, получающих услуги присмотра и ухода:	-
1.4.1	В режиме полного дня (8 - 12 часов)	-
1.4.2	В режиме продленного дня (12 - 14 часов)	-
1.4.3	В режиме круглосуточного пребывания	-

1.5	Численность/удельный вес численности воспитанников с ограниченными возможностями здоровья в общей численности воспитанников, получающих услуги:	69 человек/ 100%
1.5.1	По коррекции недостатков в физическом и (или) психическом развитии	-
1.5.2	По освоению образовательной программы дошкольного образования	-
1.5.3	По присмотру и уходу	-
1.6	Средний показатель пропущенных дней при посещении дошкольной образовательной организации по болезни на одного воспитанника	44дня
1.7	Общая численность педагогических работников, в том числе:	17 человек
1.7.1	Численность/удельный вес численности педагогических работников, имеющих высшее образование	15 человек/ 88%
1.7.2	Численность/удельный вес численности педагогических работников, имеющих высшее образование педагогической направленности (профиля)	15 человек/ 88 %
1.7.3	Численность/удельный вес численности педагогических работников, имеющих среднее профессиональное образование	3 человека/ 18 %
1.7.4	Численность/удельный вес численности педагогических работников, имеющих среднее профессиональное образование педагогической направленности (профиля)	3 человека/ 18 %
1.8	Численность/удельный вес численности педагогических работников, которым по результатам аттестации присвоена квалификационная категория, в общей численности педагогических работников, в том числе:	15 человек/ 88%
1.8.1	Высшая	3 человека/ 18 %
1.8.2	Первая	12 человек/ 72%
1.9	Численность/удельный вес численности педагогических работников в общей численности педагогических работников, педагогический стаж работы которых составляет:	
1.9.1	До 5 лет	-
1.9.2	Свыше 30 лет	15 человека/ 88%
1.10	Численность/удельный вес численности педагогических работников в общей численности педагогических работников в возрасте до 30 лет	-
1.11	Численность/удельный вес численности педагогических работников в общей численности педагогических работников в возрасте от 55 лет	2 человека/ 12%
1.12	Численность/удельный вес численности педагогических и административно-хозяйственных работников, прошедших за последние 5 лет повышение квалификации/профессиональную переподготовку по профилю педагогической деятельности или иной осуществляемой в образова-	17 человек/ 100%

	тельной организации деятельности, в общей численности педагогических и административно-хозяйственных работников	
1.13	Численность/удельный вес численности педагогических и административно-хозяйственных работников, прошедших повышение квалификации по применению в образовательном процессе федеральных государственных образовательных стандартов в общей численности педагогических и административно-хозяйственных работников	17 человек/ 100 %
1.14	Соотношение "педагогический работник/воспитанник" в дошкольной образовательной организации	17 человек/ 80человек
1.15	Наличие в образовательной организации следующих педагогических работников:	
1.15.1	Музыкального руководителя	Да
1.15.2	Инструктора по физической культуре	Да
1.15.3	Учителя-логопеда	Да
1.15.4	Логопеда	-
1.15.5	Учителя-дефектолога	Нет
1.15.6	Педагога-психолога	Да
2.	Инфраструктура	
2.1	Общая площадь помещений, в которых осуществляется образовательная деятельность, в расчете на одного воспитанника	Всего 403 кв. м
2.2	Площадь помещений для организации дополнительных видов деятельности воспитанников	Нет
2.3	Наличие физкультурного зала	Нет
2.4	Наличие музыкального зала	Да
2.5	Наличие прогулочных площадок, обеспечивающих физическую активность и разнообразную игровую деятельность воспитанников на прогулке	Да